

An die Bevölkerung in den Gemeinden
unterhalb der Stauanlagen Sihlsee und Wägitalersee

Schwyz, im Januar 2016

Wasseralarm-Merkblatt für die Bevölkerung in den gefährdeten Gebieten unterhalb der Stauanlagen Sihlsee und Wägitalersee

Sehr geehrte Damen und Herren

Der Kanton informiert die Bevölkerung in den gefährdeten Gebieten unterhalb der beiden Stauanlagen (Sihlsee und Wägitalersee) mit Merkblättern und Informationsschriften vorsorglich über das Verhalten bei Gefahr. Grundlage dafür bildet Artikel 17 Absatz 6 der Verordnung über die Warnung und Alarmierung (Alarmierungsverordnung, AV, SR 520.12).

Das Amt für Militär, Feuer- und Zivilschutz des Kantons Schwyz hat deshalb, in enger Zusammenarbeit mit den Führungsstäben und den Alarmierungsverantwortlichen der betroffenen Gemeinden und Bezirke, einheitlich gestaltete Merkblätter erstellt.

Beiliegend erhalten Sie das Wasseralarm-Merkblatt Ihres Wohnorts.

Hinweise zum Merkblatt:

- Ertönt der "**Allgemeine Alarm**" (regelmässig auf- und absteigender Heulton von zwei Mal einer Minute Dauer), bedeutet dies, dass eine Gefährdung der Bevölkerung möglich ist. In diesem Fall ist die Bevölkerung aufgefordert, **Radio zu hören**, die Anweisungen der Behörden zu befolgen und die Nachbarn zu informieren.
- Ertönt der "**Wasseralarm**" (zwölf tiefe Dauertöne von je 20 Sekunden, in Abständen von je 10 Sekunden), so muss die Bevölkerung das **gefährdete Gebiet sofort verlassen**.
- Der "Wasseralarm" ertönt, wenn immer möglich, erst nach dem Zeichen "Allgemeiner Alarm", welches die Bevölkerung zuerst auf die Gefahr aufmerksam macht.
- Befinden Sie sich beim Ertönen des Wasseralarms im Überflutungsgebiet einer Stauanlage, so verlassen Sie das gefährdete Gebiet sofort in höher gelegene Gebiete ausserhalb des Überflutungsgebiets (gemäss Informationen des Wasseralarm-Merkblattes).
- Haben Sie das gefährdete Gebiet verlassen, so begeben Sie sich zu einem sicheren Warteraum Ihrer Gemeinde (gemäss Informationen des Wasseralarm-Merkblattes).

Wir bitten Sie, das Wasseralarm-Merkblatt aufmerksam zu studieren und bei Ihnen zu Hause an einem gut sichtbaren Ort aufzuhängen.

Allfällige Fragen sind an die Informationsstelle gemäss dem Wasseralarm-Merkblatt oder an das Amt für Militär, Feuer- und Zivilschutz (Telefon 041 819 22 35) zu richten.

Freundliche Grüsse

Amt für Militär, Feuer- und Zivilschutz



Magnus Sigrüst, Vorsteher

Wasseralarm

ALLGEMEINE INFORMATIONEN ZUR ALARMIERUNG

www.sirenenalarm.ch

www.bevoelkerungsschutz.ch

mit Audio-Dateien Wasseralarm und Allgemeiner Alarm

info@babs.admin.ch

Tel. 058 462 50 11

Lokale Informationen zum Wasseralarm sind bei den Gemeindeverwaltungen erhältlich.

Vertrieb: www.bundespublikationen.admin.ch 88.077 d

WAS IST DER WASSERALARM?

Der Wasseralarm dient dazu, die Bevölkerung bei einem Notfall in einer Stauanlage vor einer möglichen Flutwelle zu schützen.



Schweizerische Eidgenossenschaft
Confédération suisse
Confederazione Svizzera
Confederaziun svizra

Bundesamt für Bevölkerungsschutz BABS
Office fédéral de la protection de la population OFPP
Ufficio federale della protezione della popolazione UFPP

Der Wasseralarm wird nicht eingesetzt, um die Bevölkerung in der Umgebung von Seen oder Flüssgewässern im Fall einer akuten Gefährdung durch Hochwasser oder Überschwemmung zu alarmieren (wenn kein Bezug zu einer Stauanlage besteht). In diesem Fall wird der Allgemeine Alarm eingesetzt.

WO GIBT ES DEN WASSERALARM?

Der Wasseralarm ist eingerichtet in den **Nahzonen unterhalb von grossen Stauanlagen**.

STAUSEEN (STAUANLAGEN) MIT WASSERALARMSYSTEM Stand Ende 2015

AG Stausee Bremgarten-Zufikon (Flusskraftwerk)	NW Bannalpsee
BE Arnensee/Lac d'Arnon	SG Gigerwaldsee Mapraggsee
GL Garichtisee	SZ Sihlsee
GR Albignasee	TI Wägitalersee (Staumauer Schräh)
FR Lac de la Gruyère / Greyerzersee	Bacino di Val Malvaglia
GE Chancy-Pouigny (Flusskraftwerk)	Lago del Cavagnò (Staumauer Cavagnoli)
GL Garichtisee	Lago della Sella
GR Albignasee	Lago del Narèt
UR Klöntalersee (Talsperre Rhodannenberg)	Lago del Sambuco
VD Limmerensee	Lago del Zött
VS Lago da Pigniu / Panixer-Stausee	Lago di Lucendo
VS Lago Bianco (Staumauern Arias und Scala)	Lago di Luzzone
VS Lago di Lei	Lago di Palagnedra
VS Lago di Livigno (Staumauer Punt dal Gal)	Lago di Robiei
VS Lago d'Isola	Lago di Vogorno (Staumauer Contra)
VS Lai da Marmorera	Lago Ritom (Staumauer Piora)
VS Lai da Ova Spin	Göscheneralpsee
VS Lai da Sontga Maria / Lago di Santa Maria	Lac de l'Hongrin
VS Lai di Currera	Lac du Vernex (Talsperre Rossinière)
VS Stausee Solis	Grisessee
VS Zervvliasee	Illisee
NE Lac de Moron (Barrage du Châtelot)	Lac de Cleuson
	Lac de Mauvoisin
	Lac de Moiry
	Lac d'Émosson (Staumauer Barberine)
	Lac de Salanfè
	Lac des Dix (Staumauer Grande Dixence)
	Lac des Toules
	Lac de Tseuzier
	Mattmarksee
	Sanetschsee
	Stausee Gibidum (Staumauer Gebidem)
	Totensee

Die Nahzone unterhalb einer Stauanlage umfasst das Gebiet, das bei einem plötzlichen totalen Bruch der Stauanlage innert zwei Stunden überflutet würde.

WANN WIRD DER WASSERALARM AUSGELÖST?



Geht eine unmittelbare Gefahr von einer Stauanlage aus und besteht dabei hohe Dringlichkeit, wird die Bevölkerung in der Nahzone **direkt mit dem Wasseralarm** alarmiert. In diesem Fall wird der Wasseralarm in den folgenden fünf Minuten einmal wiederholt.

Besteht keine hohe Dringlichkeit, wird grundsätzlich **zuerst der Allgemeine Alarm** ausgelöst; erst im zweiten Schritt folgt der Wasseralarm.

WIE IST DAS ZEICHEN WASSERALARM?



Der Wasseralarm besteht aus **12 tiefen Tönen**, die je 20 Sekunden dauern und in Abständen von 10 Sekunden aufeinander folgen.

20 Sek. — 10 Sek. — 20 Sek. — 10 Sek. — 12x

WAS GILT BEI WASSERALARM?



Der Wasseralarm ist eine Aufforderung zur sofortigen Evakuierung: Ertönt der Wasseralarm, so muss die Bevölkerung **das gefährdete Gebiet sofort verlassen**.

Zur Rettung ist die nächstgelegene Anhöhe aufzusuchen. Die lokalen Behörden bezeichnen vorsorglich sichere Warteräume. Dazu sind die örtlichen Merkblätter zu beachten. Ausserdem sind die aktuellen Anweisungen der Behörden zu befolgen.

WASSERALARM – WÄGITALERSEE

ALLGEMEINER ALARM



Regelmässig auf- und absteigender Ton, Dauer **1** Minute, wird innert **5** Minuten **1x** wiederholt = **6** Minuten Sirenenalarm

- **Radio hören!**
- **Anweisungen der Behörden befolgen!**

WASSERALARM



12 tiefe Dauertöne von je **20** Sekunden Dauer im Abstand von **10** Sekunden = **6** Minuten Sirenenalarm

- **Gefährdetes Gebiet sofort verlassen!**
- Bewahren Sie Ruhe!
- Verlassen Sie sofort Ihre Wohnung und suchen Sie die nächstgelegene Anhöhe bzw. den nächstgelegenen sicheren Warteraum auf!
- Durchqueren Sie keine Überflutungszonen, weder zu Fuss noch im Fahrzeug!

SICHERE WARTERÄUME



- 1** Chapellhof
Kapellstrasse 12, Galgenen
- 2** Büel
Büelstrasse 41, Siebnen

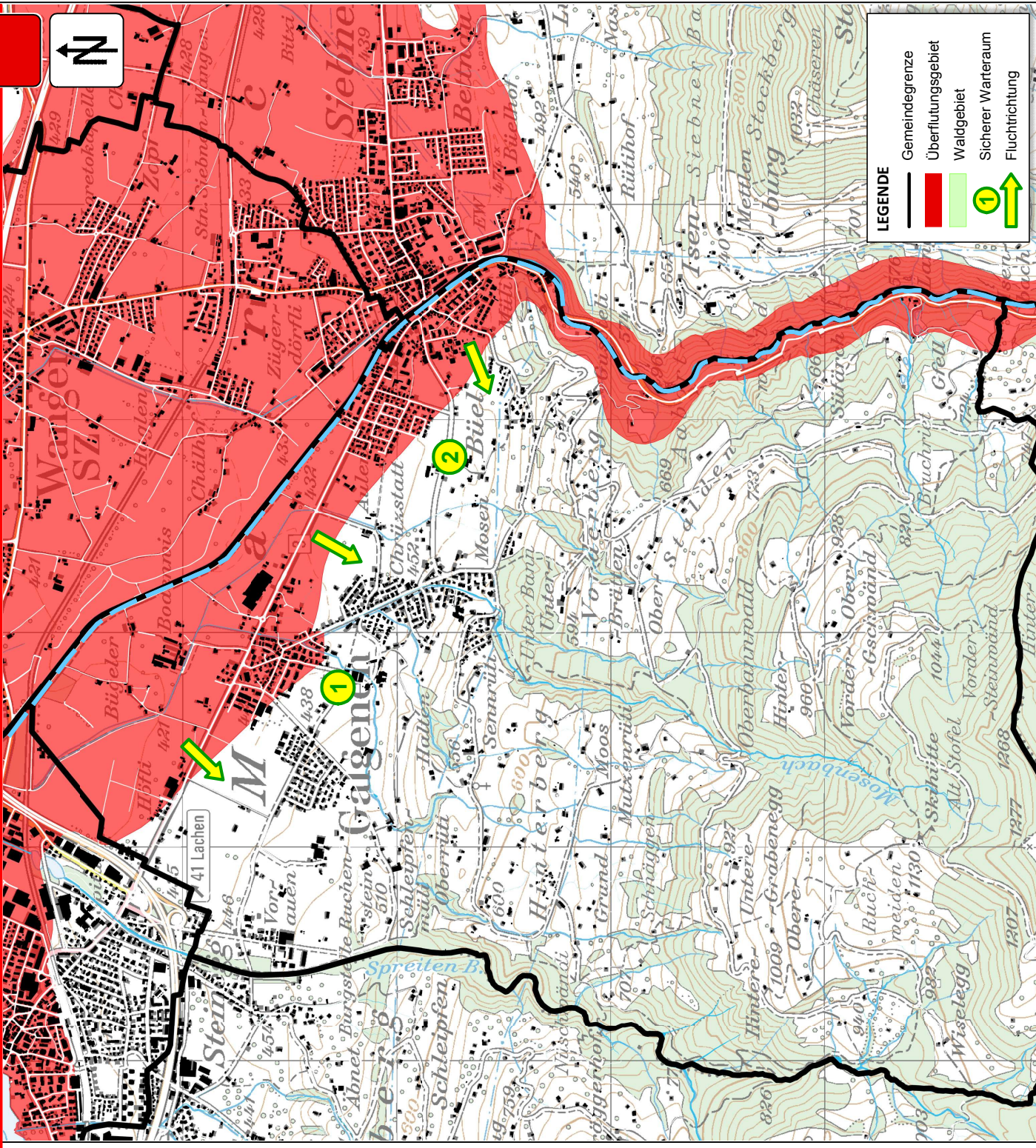
INFORMATION



Gemeinde Galgenen
Büelstrasse 15
8854 Siebnen
Tel. 055 450 24 50 (keine Notfallnummer)



MERKBLATT GALGENEN



LEGENDE	
	Gemeindegrenze
	Überflutungsgebiet
	Waldgebiet
	Sicherer Warteraum
	Fluchtrichtung

WATER ALARM – WÄGITALERSEE

GENERAL ALARM



Regular ascending and descending tone for **1** minute, repeated once within **5** minutes = **6** minutes' siren alarm

- **Listen to the radio!**
- **Follow the instructions of the authorities!**

WATER ALARM



12 deep continuous tones of **20** seconds' duration at **10**-second intervals = **6** minutes' siren alarm

- **Leave endangered area immediately!**
- Keep calm!
- Leave your home at once and make your way to the nearest hill or the nearest safe waiting place!
- Do not pass through any flood zones on foot or by vehicle!

SAFE WAITING PLACES



- 1** Chapellhof
Kapellstrasse 12, Galgenen
- 2** Büel
Büelstrasse 41, Siebnen

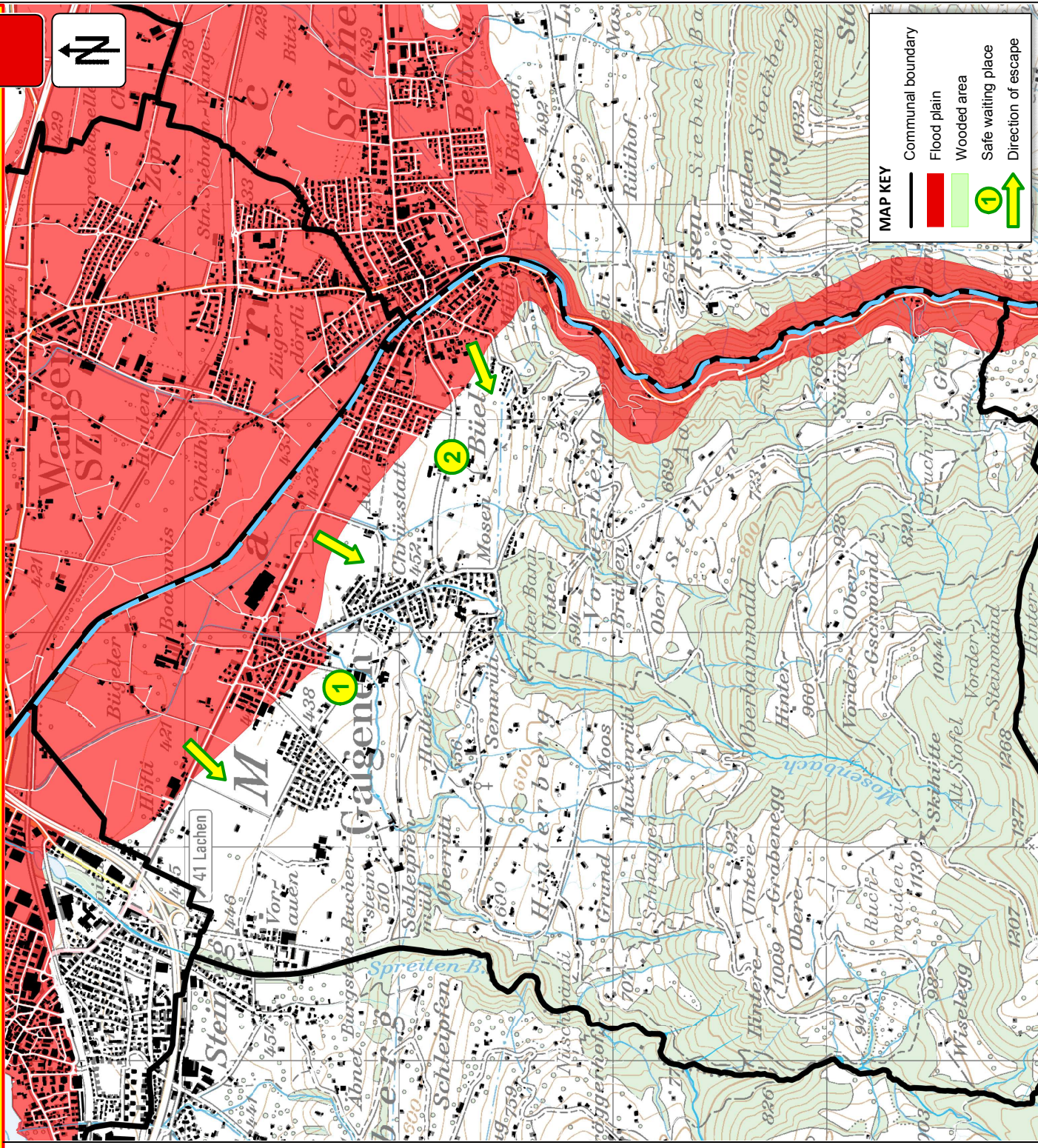
INFORMATION



Galgenen Community
Büelstrasse 15
8854 Siebnen
Tel. 055 450 24 50 (no emergency number)



INSTRUCTIONS FOR GALGENEN



MAP KEY

- Communal boundary
- Flood plain
- Wooded area
- Safe waiting place
- Direction of escape